

PIACKUTATÁS A MAGYAR TELEPÜLÉSEKRŐL, A TELEPÜLÉSEK VERSENYKÉPESSÉGÉRŐL KICSIT MÁSKÉNT

KOLTAI ZOLTÁN, PTE FEEK



**A geográfus útjai – Tóth József Emlékkonferencia
2014. március 18.**



KUTATANDÓ PROBLÉMA

(2004/05-2012/13)

- Mely tényezők jelentenek vonzerőt egy lakóhely esetében?
- Melyek a legfőbb előnyei illetve hátrányai a különböző településtípusoknak?
- Melyik magyarországi településeket és miért tartják versenyképesnek a magánszemélyek?
- Tervezik-e az elkövetkező két évben, hogy elköltöznek jelenlegi lakhelyéről? Ha igen, mely tényezők miatt és hová, ha nem, mi ennek az oka?

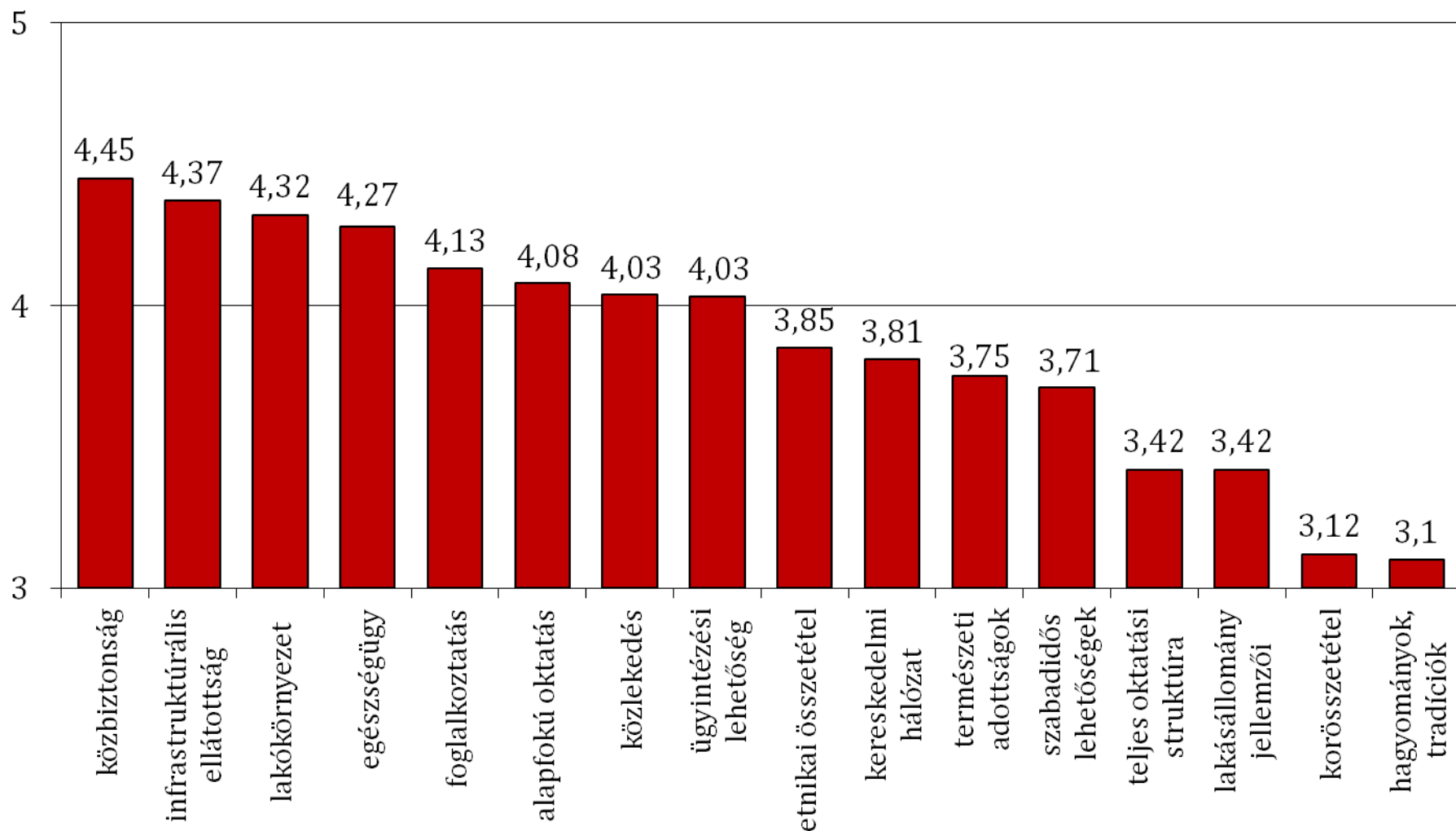


HIPOTÉZISEK

1. Továbbra is kiemelten fontos vonzerőnek számít a települési infrastruktúra állapota, a közlekedési adottságok, a foglalkoztatási körülmények, a helyben igénybe vehető egészségügyi szolgáltatások szélessége és általában véve a lakókörnyezet állapota (12 helyett 20 tényező).



A LAKÓHELYET VONZÓVÁ TEVŐ TÉNYEZŐK FONTOSSÁGA A MAGYAR LAKOSSÁG MEGKÉRDEZÉSE ALAPJÁN (2012-2013)



KAPCSOLATOK SZOROSSÁGA

- vonzerők és korcsoportok
- vonzerők és iskolai végzettség
- vonzerők és a lakóhely mérete

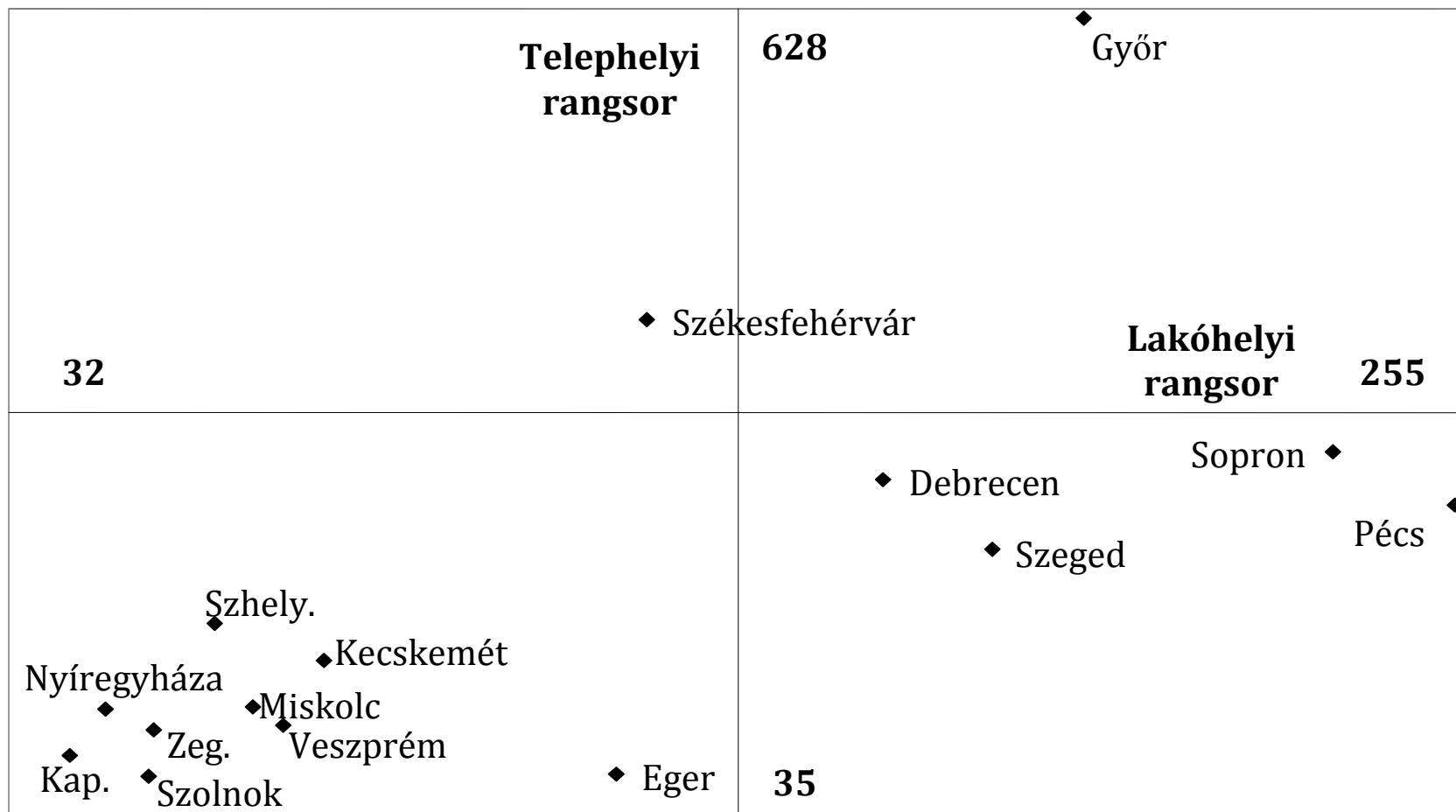


HIPOTÉZISEK

2. Mivel Magyarországon a versenyképesség és a városok településhierarchiában elfoglalt pozíciója között igen szoros kapcsolat mutatható ki, a hazai nagyvárosok számítanak a leginkább versenyképeseknek napjainkban. A hierarchia alacsonyabb szintjein elhelyezkedő városokat kedvező regionális elhelyezkedésük vagy speciális adottságaik a versenyképes települések következő szintjére emelhetik.



A VÁROSOK RELATÍV VERSENYKÉPESSÉGÉNEK ÉRTÉKELÉSE A MAGYAR LAKOSSÁG ÉS VÁLLALATOK MEGKÉRDEZÉSE ALAPJÁN (2004-2005)



MAGYARORSZÁGI VÁROSOK, MINT LAKÓHELYEK SORRENDJE A MAGYAR LAKOSSÁG MEGKÉRDEZÉSE ALAPJÁN (2012-2013)

Ssz.	Település	Említések száma	Súlyozott említés
1.	Budapest	823	3726
2.	Győr	449	1509
3.	Debrecen	395	1229
4.	Pécs	367	1034
5.	Szeged	339	943
6.	Sopron	239	733
7.	Székesfehérvár	170	502
8.	Kecskemét	129	364
9.	Eger	110	301
10.	Miskolc	85	219
11.	Veszprém	84	242
12.	Szombathely	67	170
13.	Szolnok	52	176
14.	Nyíregyháza	50	150

További sorrend: Siófok, Kaposvár, Zalaegerszeg, Keszthely, Hévíz, Esztergom, Balatonfüred, Budaörs



TENDENCIÁK I.

- Budapest megőrizte, kismértékben tovább erősítette korábbi markáns vezető helyét,
- két vidéki megyeszékhely, Győr és Debrecen az átlagot jóval meghaladó mértékben javította pozícióit,
- szintén az átlagot meghaladóan, de az előbbinél kisebb ütemben nőtt a Szegedet és Kecskemétet versenyképesnek gondolók száma,



TENDENCIÁK II.

- Sopron és Eger, valamint kisebb mértékben Pécs veszített korábbi kedvező megítéléséből (de ide sorolható még a jóval kisebb elemszámú Zalaegerszeg is),
- a többi vidéki megyeszékhely nagyjából hasonló mértékben, az átlagtól elmaradva javított pozícióján (egyértelmű kivétel a megyeszékhelyek közül Békéscsaba, Szekszárd, Tatabánya és Salgótarján, mely városok sem most, sem a 2004-2005-ös kutatásban nem érték el még a 2%-os említési küszöböt sem),
- ahogy korábban, most is megjelenik néhány üdülőváros, valamint a budapesti agglomeráció néhány középvárosa a 2-5 százalékos említési sávban.



HIPOTÉZISEK

3. Minden egyes régióban felértékelődnek a szűkebben vett környezet települései, és emiatt a leginkább versenyképesnek gondolt települések listáin több saját és szomszédos régióbeli város is helyet kap. Mindennek természetes következményeként az ország távolabbi pontjai a földrajzi távolsággal egyenes arányban hátrébb kerülnek a regionális rangsorokon.



MAGYARORSZÁGI VÁROSOK, MINT LAKÓHELYEK SORRENDJE A DÉL-DUNÁNTÚLI RÉGIÓ LAKOSSÁGÁNAK VÁLASZAI ALAPJÁN (2012-2013)

	Település	Említés	Súlyozott
1	Budapest	82	361
2	Pécs	61	175
3	Győr	46	163
4	Szeged	37	84
5	Sopron	32	103
6	Debrecen	28	85
7	Kaposvár	23	74
8	Székesfehérvár	19	54
9	Veszprém	12	36
10	Szombathely	9	25
11	Kecskemét	8	18
12	Zalaegerszeg	7	13
13	Miskolc	6	13



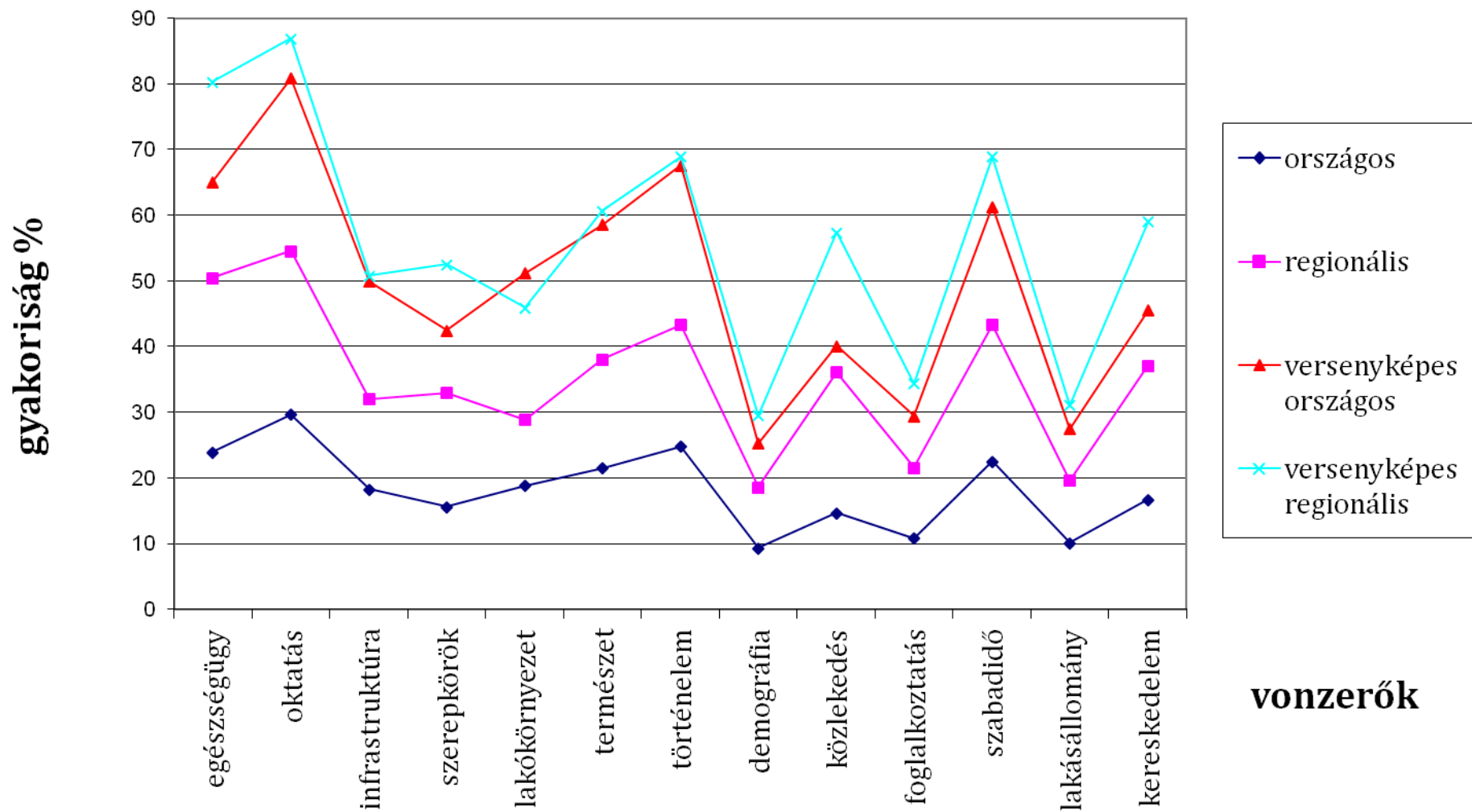
HIPOTÉZISEK

4. Pécs országosan kedvező megítélése oktatási viszonyainak, természeti adottságainak, széleskörű egészségügyi szolgáltatásainak, valamint történelmének és szabadidős lehetőségeinek köszönhető. Az említett tényezők közül is kiemelkedik a város oktatási központként való említése, valamint szabadidős és kulturális kínálata.

A dél-dunántúli régió válaszadói minden dimenzióban kedvezőbb értékeket adnak a városnak.



PÉCS LAKÓHELYI VONZEREJÉNEK MEGÍTÉLÉSE (2012-2013)



PÉCS LAKÓHELYI VONZEREJÉNEK MEGÍTÉLÉSE (2012-2013)

- országos megítélését tekintve a város sorrendben a következő öt tényezőben mutat karakteres versenyképességi jegyeket: oktatási struktúra, a település történelme, egészségügyi szolgáltatások, szabadidős lehetőségek és természeti adottságok,



PÉCS LAKÓHELYI VONZEREJÉNEK MEGÍTÉLÉSE (2012-2013)

- a dél-dunántúli régióban mindezek kiegészülnek további kettő tényezővel (közlekedési kapcsolatok, kereskedelmi hálózat), és hipotézisünknek megfelelően az országosnál jóval gyakrabban (többször 20 százalékpontot meghaladó mértékű a növekedés) szerepelnek az egyes tényezők a válaszok között,



PÉCS LAKÓHELYI VONZEREJÉNEK MEGÍTÉLÉSE (2012-2013)

- 2004-2005-ös bázisadatainkhoz képest kijelenthető, hogy a régióon belül a foglalkoztatási körülményeket kevesebben említik a versenyelőnyök között, de a többi tényező esetében is inkább stagnálásról, kismértékű visszaesésről árulkodnak a regionális adatok, pozitív változást abban találunk, hogy országosan 5-10 százalékponttal többen jelölnek meg egyes tényezőket (oktatási struktúra, a város történelme, egészségügy, szabadidős lehetőségek) a vonzerők sorában,



PÉCS LAKÓHELYI VONZEREJÉNEK MEGÍTÉLÉSE (2012-2013)

- a Pécsset versenyképesnek tartó válaszokat elemezve megállapíthatjuk, hogy a közlekedési kapcsolatok, az egészségügy, a kereskedelmi hálózat fejlettsége és a városi szerepkörök szélessége jelentősen felülértékelt kategóriák a régióban, de kisebb mértékben a szabadidős lehetőségek is ide sorolhatók,



PÉCS LAKÓHELYI VONZEREJÉNEK MEGÍTÉLÉSE (2012-2013)

- Debrecen, Szeged és Pécs mind az országosan említett jellemzők (oktatási struktúra, egészségügyi szolgáltatások, szabadidős lehetőségek), mind az ezeket kiegészítő regionális karakterek szerint közel azonos megítélés alá esik, sőt a regionális felülértékeltség is hasonlóságot mutat, de az időbeni összevetésben egyértelműen Debrecen értékei javultak a legdinamikusabban, míg Pécsnél több tényező értéke stagnál vagy romlik a 2004-2005-ös adatokhoz képest.



Köszönöm a figyelmet!

koltai.zoltan@feek.pte.hu

